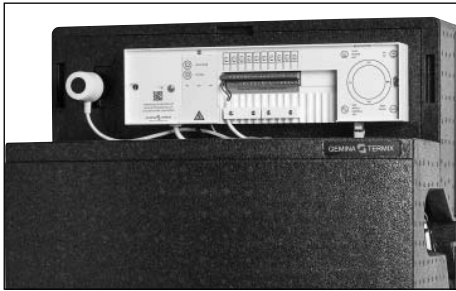


# Icon Monteringsvejledning

## Termix VMTD opbl. - Påbygget fordelermanifolde



### 1. Placering af Icon ved påbygget fordeler

Ved påbyggede fordelermanifolde kan Icon med fordel placeres i toppen af unitten. De medfølgende gipsplugs monteres i de små fordybninger, der viser montagestedet.

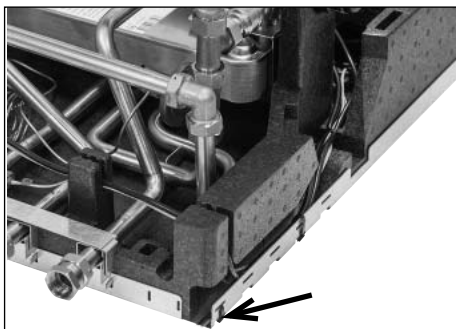
Efter justering af ventilen monteres termoaktuatoren ved hjælp af en 2 mm umbraconøgle (justering af ventil fremgår af påsat label).



### 2. Radiomodul

Radiomodulet kan monteres i koldrummet i højre hjørne hvor overskudsledning også kan gemmes.

Er der udfordringer med sendeforhold ved fx armeret beton, bør radiomodulet placeres frit på væggen og gerne centralt i bygningen.

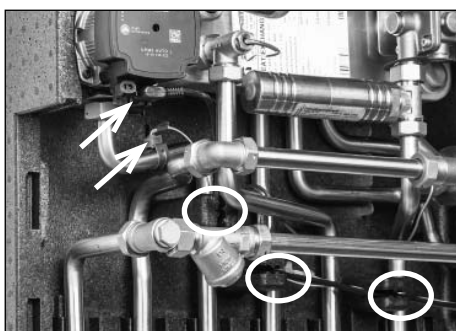


### 3. Ledningsføring

Efter at radiomodul og Icon er placeret, kan temperaturføler, pumpeledning og forsyningsledning fremføres.

Start med at lede kablerne ud til højre og ned mod bagpladen. I højre nederste hjørne føres temperaturføler og pumpekabel ind i unitten.

Forsyningskablet skal aflastes med en strip helt nede i hjørnet.



Pilene angiver, hvor temperaturføleren clipses fast på anlæg frem lige efter pumpen, og hvor pumpeledningen monteres.

Herefter føres først den grå ledning igennem de 3 ledningsholdertårne og dernæst pumpeledningen.

Alt overskydende ledning gemmes op i koldrummet.



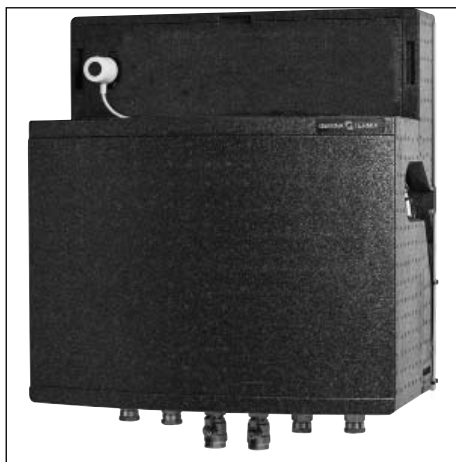
### 4. Montering af termoaktuatorer på fordelermanifold

Der er god plads til at føre ledningerne op til Icon i højre side af unitten.

Dog bør det bemærkes, at aktuatorerne til kreds 1-4 er korte, 5+ er lange. Den overskydende ledning kan enten rinkes op under unitten, eller afkortes i passende længder. Ved afkortning anbefales det at bruge terminalrør på de blottede kobberledere, og at ledningsarbejdet udføres omhyggeligt og med egnet værktøj til opgaven.

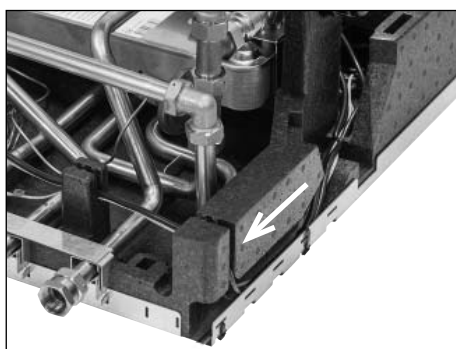
# Icon Monteringsvejledning

## Termix VMTD opbl. - Fordelerunit



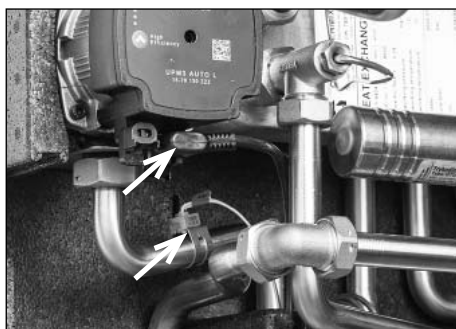
### 1. Placering af Icon ved fordelerunit

Når Icon skal monteres på en Termix VMTD opbl. med tilhørende fordelerunit, placeres Icon på fordeleruniten med det tilhørende beslag. Sammen med beslaget er der en vejledning, der beskriver dette. Efter Icon er monteret, føres termoaktuatoren frem til reguleringsventilen i øverste venstre hjørne. Efter justering af ventilen monteres termoaktuatoren ved hjælp af en 2 mm umbraconøgle (justering af ventil fremgår af påsat label).

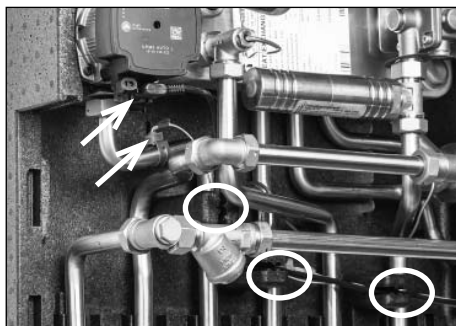


### 2. Ledningsføring

De resterende ledninger fra spiralflexrøret: Temperaturføler og pumpeledning føres ind i unitten i slidsen i højre hjørne.



Pilene angiver, hvor temperaturføleren clipses fast på anlæg frem lige efter pumpen, og hvor pumpeledningen monteres.



Herefter føres først den grå ledning igennem de 3 ledningsholdertårne og dernæst pumpeledningen.

Alt overskydende ledning gemmes i unittens ledningskanal i højre side eller ledes op i koldrummet oppe i hjørnet.