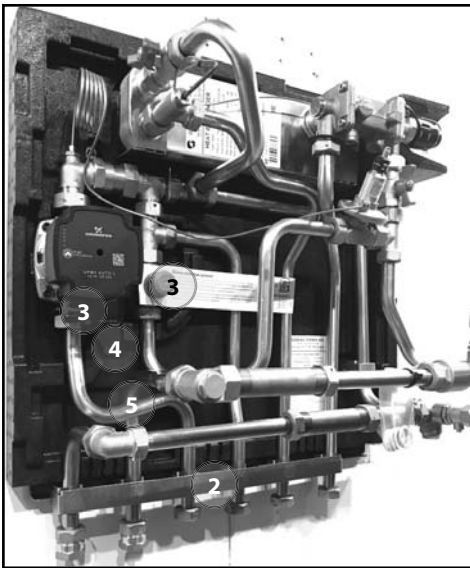


ICON Monteringsvejledning - VMTD



1. Montering af pumpekabel, fremløbsføler og termoaktuator

For at sikre at isoleringskappen kan monteres korrekt, er det nødvendigt at føre de tre kabler i de dertilgørende spor, der er skjult under logoskinnen.

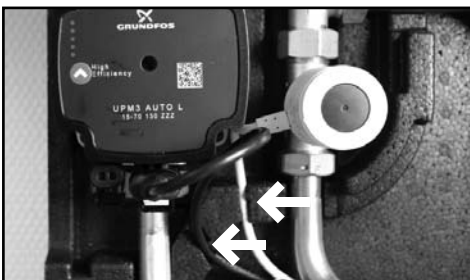
Numrene der er angivet på billedet, henviser til punkterne nedenfor.



2. Demontering af logoskinne

For let adgang til montering af pumpekabel, fremløbsføler samt termoaktuator afmonteres logoskinnen i bunden af unitten.

Denne afmonteres ved at skubbe opad.



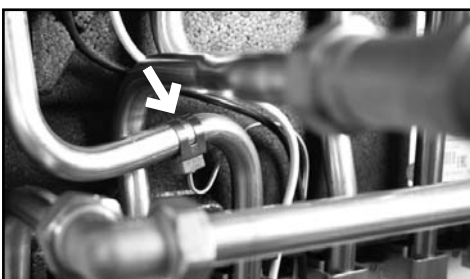
3. Montering af pumpekabel og termoaktuator

Efter justering af ventilen monteres termoaktuatoren ved hjælp af en 2 mm umbraconøgle (justering af ventil fremgår af påsat label).

Pumpekabel monteres i UPM3-pumpen.

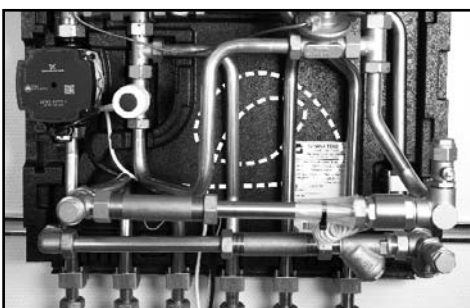
4. Kabelfiksering

Kablerne trykkes ind i sporene, så isoleringskappen kan slutte tæt.



5. Montering af fremløbsføler

Fremløbsføler skal placeres på anlæg-frem-røret, for at varmereguleringen fungerer korrekt.



6. Placering af overskydende kabel

Overskydende kabel (indikeret med stiplede linjer på billedet) placeres mellem rør og bagisolering på unitten.

OBS:

Overskydende kabel må ikke komme i kontakt med fjernvarme-frem-strengen.

7. Kabelfiksering og montering af logoskinne

Kablerne fra pumpen, fremløbsføleren samt termoaktuatoren fikseres i bunden af unitten, inden logoskinnen monteres.

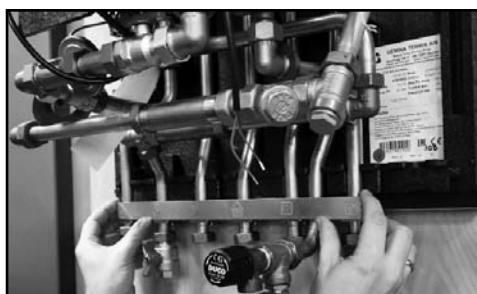
ICON Monteringsvejledning - VVX



1. Montering af pumpekabel, fremløbsføler og termoaktuator

For at sikre at isoleringkappen kan monteres korrekt, er det nødvendigt at føre de tre kabler i de dertilregnede spor, der er skjult under logoskinnen.

Numrene der er angivet på billedet, henviser til punkterne nedenfor.



2. Demontering af logoskinne

For let adgang til montering af pumpekabel, fremløbsføler samt termoaktuator afmonteres logoskinnen i bunden af unitten.

Denne afmonteres ved at skubbe opad.

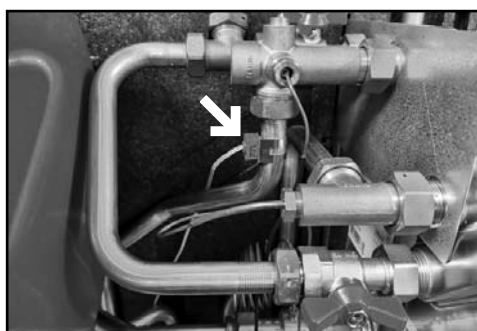


3. Montering af termoaktuator

Efter justering af ventilen monteres termoaktuatoren ved hjælp af en 2 mm umbraconøgle (justering af ventil fremgår af påsat label).

4. Kabelfiksering

Kablerne trykkes ind i sporene, så isoleringskappen kan slutte tæt.



5. Montering af fremløbsføler

Fremløbsføler skal placeres øverst på anlæg-frem-røret, for at varme-reguleringen fungerer korrekt.

OBS:

Overskydende kabel må ikke komme i kontakt med fjernvarme-frem-strengen.



6. Placering af pumpekabel

Pumpekabel monteres i UPM3-pumpen, og kablet placeres mellem rør og bagisolering på unitten.

OBS:

Overskydende kabel må ikke komme i kontakt med fjernvarme-frem-strengen.

7. Kabelfiksering og montering af logoskinne

Kablerne fra pumpen, fremløbsføleren samt termoaktuatoren fikseres i bunden af unitten, inden logoskinnen monteres.